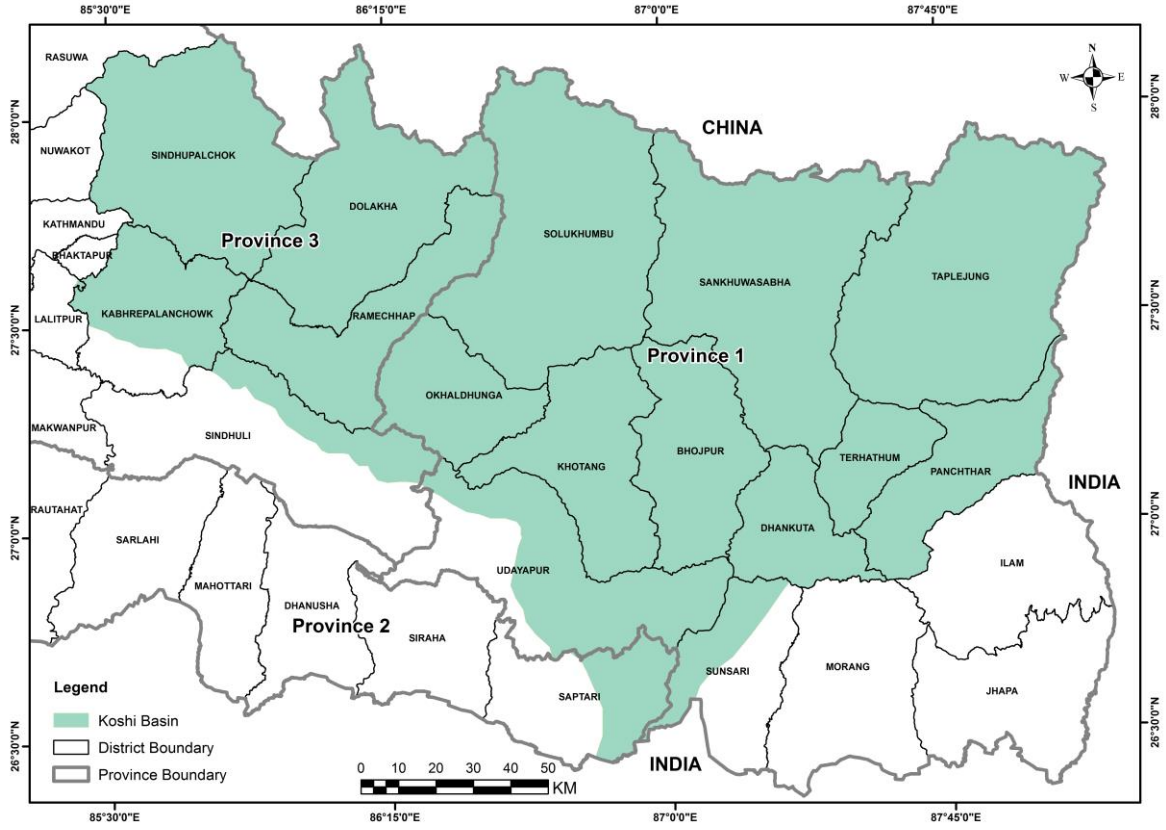


संघीय वृहत् जलाधार व्यवस्थापन कार्यालय उदयपुर
(कोशी बेसीन) को
व्यवस्थापकीय अवधारणा तथा कार्यविवरण



वृहत् जलाधार व्यवस्थापन कार्यालय
उदयपुर
२०७५

१) अवधारणा

नेपालको संविधान २०७२ मा भएको संवैधानिक व्यवस्था, कार्य विस्तृतिकरण प्रतिवेदन, नेपाल सरकारको कार्य विभाजन नियमावली २०७४, स्थानीय सरकार संचालन ऐन २०७४, वन नीति, चौधौं योजना तथा मौजुदा संगठनको विगतको अनुभव र सिकाई समेत लाई आधार मानी केन्द्र स्तरको वन तथा भू संरक्षण विभाग अन्तर्गत रहने गरी देशका ४ वटा वृहत् नदी प्रणालीहरू (कोशी, गण्डकी, कर्णाली, महाकाली) को जलाधार क्षेत्रलाई एकीकृत संरक्षण र व्यवस्थापन गर्न वृहत् जलाधार व्यवस्थापन कार्यालयहरू स्थापना गरिएको छ । सोही अनुरूप यस उदयपुर जिल्लामा पनि वृहत् जलाधार व्यवस्थापन कार्यालय स्थापना गरिएको छ । संघीय कार्यालयहरू रहनु पर्ने मुख्य आधारहरूमा :

क) संविधानको धारा ५१(क) मा प्राकृतिक श्रोतको संरक्षण र सम्बर्द्धन, प्राकृतिक प्रकोप जोखिम न्यूनीकरण, जलश्रोत, वातावरण संरक्षणजस्ता वृहत् विषयहरू संघीय कार्यसूचीमा व्यवस्था गरिएको छ ।

ख) कार्य विस्तृतिकरण प्रतिवेदनको व्यवस्था अनुसार नदी बेसिन (वृहत् जलाधार) योजना कार्यान्वयन, जलाधार क्षेत्रसंग सम्बन्धित अध्ययन, अनुसन्धान, प्रविधि विकास, नीति, मापदण्ड जस्ता विषयहरूलाई संघीय कार्यसूची अन्तर्गत राखिएको छ ।

ग) वृहत् जलाधारको भू भौगोलिक फैलावट वातावरणीय असर, माथिल्लो तल्लो तटीय अन्तर सम्बन्ध, भू उपयोग व्यवस्थापन जस्ता विषयहरू जलाधार क्षेत्रको चरित्रसंग अन्तर सम्बन्धित भई अन्तर प्रादेशिक रूपमा व्यवस्थापन गर्नुपर्ने आवश्यकता देखिन्छ ।

घ) राष्ट्रिय विकास समस्या समाधान समितिको २०७४ वैशाख २० मा बसेको ३९ औं बैठकले ठूला नदीप्रणालीको अवधारणा अनुसार जलाधार व्यवस्थापन गर्ने कार्यको संयोजन गर्न मा. वन तथा वातावरण मन्त्री संयोजन तथा राष्ट्रिय योजना आयोगका वन क्षेत्र हेर्ने सदस्य सहसंयोजक र उर्जा, सिंचाई, पर्यटन, संघीय मामिला तथा सामान्य प्रशासन, उर्जा मन्त्रालयका सचिव रहने गरी उच्च स्तरीय समन्वय समिति समेत गठन गरी नदी बेसिन व्यवस्थापन कार्यलाई उच्च प्राथमिकतामा राखेको अवस्था छ ।

२) वृहत् जलाधार हरुको संक्षिप्त अवस्था विश्लेषण

देशको सम्पूर्ण भू भाग ४ वटा ठूला नदीहरू कोशी, गण्डकी, कर्णाली र महाकालीवाट विभक्त भई सो अनुसार जलाधारीय क्षेत्रहरूको विभाजन गरिएको छ । जलश्रोत, वातावरण, प्राकृतिक प्रकोप न्यूनीकरण, पारिस्थितिकीय प्रणालीको सन्तुलन, जैविक विविधता, जलचक्र जस्ता बहुआयामिक विषयहरू जलाधार क्षेत्रको भू बनौट र एकीकृत व्यवस्थापनका पक्षहरू संग सम्बन्धित रहेका हुन्छन् । विकास र वातावरण विच सन्तुलन, जल संरक्षण लगायत प्राकृतिक विषयहरूलाई सम्बोधन गर्न वृहत् नदी प्रणालीको सामाजिक, आर्थिक तथा भू बनौटको विश्लेषणको आधारमा नीति, संगठन र कार्यक्रमहरू तय गरिनु उपयुक्त हुने देखिन्छ ।

२.१ कोशी वृहत् जलाधार

कोशी वृहत् जलाधार क्षेत्रले संसारको महत्वपूर्ण मानिएको Eastern Himalaya Eco-region लाई प्रतिनिधित्व गर्दै शिवालिक, महाभारत, उच्च हिमाल जस्ता भू-भौगोलिक बनावट रहेको भू परिधिलाई समेटेको छ । भौगर्भिक हिसाबले Sedimentary, Metasedimentary चट्टानहरू जस्तै slate, phyllite, schist, quartzite, limestone, dolomite पाईने भएको हुँदा भू-स्खलनको हिसाबले अति संवेदनशिल समेत मानिन्छ । करीब ७२० कि.मी. लम्बाई रहेको कोशी नदी तिब्बत, नेपाल र भारतको सिमानालाई समेटदै यसको जलाधार क्षेत्र करीब ७४,५०० वर्ग कि.मी. रहेको छ ।

विशेषताहरू

- १) प्रदेश १ अन्तर्गतका १२ वटा जिल्लाहरू (ताप्लेजुङ, तेह्रथुम, पाँचथर, धनकुटा, सुनसरी, सप्तरी, उदयपुर, भोजपुर, संखुवासभा, खोटाङ, ओखलढुङ्गा, सोलुखुम्बु) र प्रदेश ३ अन्तर्गतका ५ वटा जिल्लाहरू (सिन्धुली, काभ्रे, दोलखा, रामेछाप, सिन्धुपाल्चोक) गरी जम्मा १७ वटा जिल्लाहरू पर्दछन् ।
- २) यसका मुख्य सहायक नदीहरूमा इन्द्रावती, तामाकोशी, लिखु, दुधकोशी, सुनकोशी, अरुण, तमोर नदीहरू पर्दछन् ।
- ३) भू स्खलनको संवेदनशिलताको दृष्टिकोणबाट राष्ट्रिय स्तरमानै बढी संवेदनशिल मानिन्छ (करीब १० घनमीटर/हे./वर्ष भू क्षय दर रहेको) ।
- ४) भू बनोटको हिसाबले हिमाल, उच्च पहाड र तराई (उचाई विविधता ९६ मिटर देखि ८८४८ मिटर) समेटेको हुँदा जलाधारीय व्यवस्थापनको दृष्टिकोणले हिमताल संरक्षण (करीब ७७९ वटा साना ठूला हिमतालहरू रहेको र १६ वटा जोखिमयुक्त अवस्थामा भएको औल्याइएको), भू स्खलन रोकथाम, विकासका पूर्वाधार संरक्षण, जलश्रोतको संरक्षण लगायत बहुआयामिक विषयहरू सम्बोधन गर्नुपर्ने देखिन्छ ।
- ५) जलाधारीय क्षेत्र व्यवस्थापन सन्तुलित हुन नसक्दा नदीहरूको वहाव परिवर्तन भई (औषत वार्षिक वहाव करीब १४०९ घनमीटर/सेकण्ड) भू विपदको समस्या वर्षेनी बढ्दै गई राष्ट्रिय अर्थतन्त्रमा नकारात्मक असर पारिरहेको सन्दर्भमा कोशी जलाधार व्यवस्थापन राष्ट्रिय महत्व र प्राथमिकताको विषय मानिएको छ ।

जलाधारीय क्षेत्र व्यवस्थापन सन्तुलित हुन नसक्दा नदीहरूको वहाव परिवर्तन भई भू विपदको समस्या वर्षेनी बढ्दै गई राष्ट्रिय अर्थतन्त्रमा नकारात्मक असर पारिरहेको सन्दर्भमा कर्णाली जलाधार व्यवस्थापन राष्ट्रिय महत्व र प्राथमिकताको विषय मानिएको छ ।

ग्रामिण सडकसँग भू संरक्षण, जलविद्युत आयोजनाहरूको जलाधार संरक्षण, पानी श्रोतहरूको व्यवस्थापन, सिमसार क्षेत्रहरूको व्यवस्थापन मुख्य प्राथमिकताका कार्यक्रमहरू हुन सक्ने देखिन्छ ।

३. कार्यविवरणहरु

१. बृहत् जलाधार स्तरका नदी प्रणालीहरुको भूस्खलन तथा जलाधार व्यवस्थापन सम्बन्धि सूचना प्रणालीहरुको तथ्यांक, जानकारीहरु तयार गर्ने ।
२. जलाधारीय सम्वेदनशीलताको आधारमा प्राथमिकीकरण गरी महत्वपूर्ण, प्राथमिकता प्राप्त र संवेदनशिल क्षेत्रहरुमा वर्गिकरण गर्ने । पहिचान भएका जलाधार, उपजलाधारहरुको वैज्ञानिक अभिलेखिकरण गरी जलाधारमा आधारित कार्यक्रम/योजना, परियोजनाहरुको नियमन एवं समन्वय गर्ने ।
३. जलश्रोतको संरक्षण, प्राकृतिक प्रकोप व्यवस्थापन र न्यूनीकरण, भूउपयोग, भूक्षमता जस्ता पक्षहरुको पहिचान, विश्लेषण गर्दै एकीकृत व्यवस्थापकीय योजना बनाउने ।
४. बाढी, पहिरो भूस्खलन जस्ता प्राकृतिक बिपतहरुको न्यूनीकरण गर्न तथा जलको शुद्धता र परिमाण (Quality and Quantity) को अभिवृद्धि गर्न योजना, रणनीति कार्यक्रमहरुको तर्जुमा गर्दै अन्य सम्बन्धित सरोकारवाला हरूसँग समन्वय र सहकार्य गर्ने ।
५. जलाधार क्षेत्र अन्तर्गत रहेका राष्ट्रिय महत्वका आयोजना परियोजनाहरु सँग आपसि सहयोग र समन्वय कायम गर्दै वातावरण र विकास विच सन्तुलनको लागि नीतिगत तथा कार्यक्रमगत विषयहरुको संघीय, प्रदेश र स्थानीय तहलाई आवश्यकता अनुसार पृष्ठपोषण गर्ने ।
६. संघीय आयोजना परियोजनाहरुको नेतृत्व प्रदान गर्नुका साथै समन्वयात्मक रुपमा अन्य आयोजना परियोजनाहरुलाई आवश्यक सहयोग, सहजीकरण तथा व्यवस्थापन गर्ने ।
७. भू तथा जलाधार संरक्षण सम्बन्धि प्रविधि विकास प्रदर्शन एवं प्रसार कार्य गर्ने र भू तथा जलाधार व्यवस्थापन कार्यालयहरुमा आवश्यकता अनुसार प्रविधि हस्तान्तरण, सहयोग एवम् समन्वय गर्ने ।
८. संवेदनशील तथा राष्ट्रिय महत्वका जलाधार व्यवस्थापन सम्बन्धि आवश्यक ज्ञान प्रविधि सीप तथा नीति तर्जुमाका लागि आवश्यक सूचना, तथ्यांक तीनवटै तहका सरकारहरुलाई उपलब्ध गराउने ।
९. संघीय नीति, ऐन, कानून, निर्देशिकाहरुको कार्यान्वयन तथा नियमन गर्ने ।
१०. आकस्मिक बाढी पहिरो भूस्खलन जस्ता प्राकृतिक प्रकोपहरुको असर लाई न्यून एवं व्यवस्थापन गर्न प्रदेश र स्थानीय सरकारसंग समन्वय गरि कार्यक्रम संचालन गर्ने ।
११. जलाधार क्षेत्र व्यवस्थापनका लागि महत्वपूर्ण भूमिका निर्वाह गर्न सक्ने अन्य निकायहरूसँग समन्वय कायम गरि एकीकृत रुपमा कार्यक्रम संचालन गर्न गराउन सहयोग गर्ने ।
१२. बृहत् जलाधार स्तरीय आयोजना, परियोजनाहरु निर्माण गर्न संघिय सरकार लाई सहयोग गर्ने ।
१३. बृहत् जलाधार क्षेत्र अन्तगतका जलाधार, उपजलाधारहरुको तथ्याङ्क तथा सूचना (एटलस तयार गरि) संघिय सरकारबाट स्वीकृत गराउने तथा जलाधार उपागमको आधारमा कार्यक्रम संचालन समेत गर्ने गराउने ।
१४. बृहत् जलाधार व्यवस्थापन कार्यसंग सम्बन्धित अन्य संघसंस्थाहरूसंग समन्वय गरि सहकार्यको आवश्यक व्यवस्था मिलाउने ।

१५. संघीय कार्यालयले तोकेका अन्य कार्यहरु गर्ने साथै प्रदेश र स्थानीय तहबाट अनुरोध भई आएका विषयहरुलाई समेत सम्बोधन गर्ने ।

१६. बृहत् जलाधार क्षेत्र अन्तर्गत रहेका ठूला स्तरका जोखिमयुक्त पहिरो, बस्तीहरु पहिचान गर्ने तथा व्यवस्थापकीय योजना बनाई कार्यान्वयन गर्ने ।

४) संगठन तथा जनशक्ति व्यवस्थापन

बृहत् जलाधार व्यवस्थापन बहुक्षेत्रगत र बहुआयामिक पक्ष भएको हुँदा यसको एकीकृत व्यवस्थापनको लागि बहु विषयका जनशक्तिहरु आवश्यकता पर्ने देखिन्छ । तसर्थ यस कोशी बृहत् जलाधार व्यवस्थापन कार्यालयहरुमा १० जना जनशक्तिको प्रस्ताव गरिएको छ । संघीय विभागको मातहतमा रहने गरी कोशीको उदयपुरमा कार्यालय प्रस्ताव गरिएको छ साथै कार्यालय व्यवस्थापनको लागि मौजुदा संरचनालाई नै प्रयोगमा ल्याउन सकिन्छ । संगठन तथा जनशक्तिको विस्तृत विवरण अनुसूचीहरुमा दिइएको छ ।

प्रस्तावित कार्यक्रमहरु

बृहत् जलाधार व्यवस्थापन कार्यालय अन्तर्गत कोशी बृहत् जलाधार व्यवस्थापन कार्यालयको कार्यक्रम निम्न अनुसार रहेको छ ।

रु लाखमा

सि.नं	कार्यक्रम/क्रियाकलाप	इकाई	परिमाण	बजेट
बृहत् जलाधार व्यवस्थापन कार्यालय, कोशी				
१.	बृहत् जलाधार व्यवस्थापन योजना तर्जुमा	वटा	१	१०
२.	एकीकृत जलाधार व्यवस्थापन नमूना कार्यक्रम			
२.१	सुख्खाक्षेत्र/पानी श्रोत व्यवस्थापन एकीकृत कार्यक्रम	प्याकेज	१	३०
२.२	आकस्मिक प्राकृतिक प्रकोप न्यूनीकरण तथा व्यवस्थापन	प्याकेज	१	४५
२.३	ग्रामिण सडक भू स्खलन/विद्युत जलाशय थिग्निकरण न्यूनीकरण	प्याकेज	१	४०
२.४	सिमसार तथा राष्ट्रिय महत्वका पूर्वाधारहरुको संरक्षणमा एकीकृत जलाधार व्यवस्थापन	प्याकेज	१	४०
३.	सरोकारवालाहरु सँग अन्तरक्रिया (प्रदेश र स्थानीय सरकारहरु, सरकारी गैह्र सरकारी निकाय, सरोकारवाला समुदायहरु)	पटक	३	५
४.	समुदायद्वारा व्यवस्थापन कार्यको लागि एकीकृत सब बेशिन कार्यक्रम (१ सहायक नदीमा परिक्षणको रुपमा)	स्थान	१	३०
	जम्मा			२००

बृहत् जलाधार व्यवस्थापन कार्यालय, कोशी

चालु खर्च अन्तर्गतका कार्यक्रमहरू

रु लाखमा

सि.नं.	कार्यक्रम/क्रियाकलाप	खर्च शिर्षक	इकाई	परिमाण	बजेट
१	तलब	२११११	जना	१०	३८.५
२	मंहगी भत्ता	२१११३	जना	१०	२.४
३	पोशाक	२११२१	जना	१०	१
४	अन्य भत्ता	२१११९	जना	८	१
५	घर भाडा	२२१२१	महिना	१२	३
६	धारा पानी/विजुलीको महसुल	२२१११	युनिट	८३३	१
७	टेलिफोन, इमेल इन्टरनेट/वेबसाइट महसुल	२२११२	महिना	१२	१
८	कार्यालयको ईन्धन	२२२११	लिटर	२७२७	३
९	सवारी साधन, फर्निचर, मेशिनरी उपकरण मर्मत (गाडी/मोटरसाईकल)	२२२१२	वटा	५	५
१०	सवारी साधनको कर तथा विमा	२२२१३	संख्या	५	०.६
११	कार्यालय मसलन्द सामान्य खर्च	२२३११	संख्या	५०	४
१२	निर्मित सार्वजनिक सम्पत्तिको मर्मत सम्भार	२२३२१	पटक	३	३
१३	इन्धन अन्य प्रयोजन (ग्याँस, व्याट्री आदि)	२२३१४	वटा	१०	०.५
१४	अन्य सेवा शुल्क	२२४१२	जना	३	७
१५	कार्यक्रम सञ्चालन भ्रमण/अनुगमन भ्रमण खर्च	२२६११	पटक	३५	४
१६	विविध	२२७११	पटक	५	१
					७६

कार्यान्वयन कार्यविधि

१) बृहत् जलाधार व्यवस्थापन योजना तर्जुमा

नेपालमा रहेका कोशी, गण्डकी, कर्णाली र महाकाली बृहत् जलाधार क्षेत्रहरूको भू भौगोलिक अवस्थाको विश्लेषण गर्दै प्राकृतिक श्रोत र मानविय जिवन बिचको अन्तर सम्बन्धलाई सम्बोधन हुने गरी अवस्था, सम्भावना, चुनौती तथा क्रियाकलापहरूको स्पष्ट खाका देखिने गरी बृहत् जलाधार व्यवस्थापन योजना तयार गरिनेछ । यस कार्यक्रमको लागि अन्य सम्बन्धित निकायहरूसँग समेत समन्वय गरिनेछ । यस योजनालाई वन तथा वातावरण मन्त्रालयबाट स्वीकृत गराई गुरु योजनाको रुपमा आधार मान्दै भावी कार्यक्रमहरू सञ्चालन गरिने छ ।

कार्यान्वयन प्रक्रिया

- कार्यविवरण तथा ल.ई. तयार तथा स्वीकृत
- सरोकारवाला निकायहरूसँग छलफल
- सेवा प्रदायक संस्था छनौट
- रणनीतिक व्यवस्थापन योजना मस्यौदा प्रस्तुती तथा पृष्ठपोषणका लागि छलफल
- रणनीतिक व्यवस्थापन योजनाको अन्तिम प्रतिवेदन तयार

जनशक्ति व्यवस्थापन तथा समयसिमा

बृहत् जलाधार व्यवस्थापन कार्यालय अन्तर्गत रहेका मौजुदा जनशक्तिहरूको परिचालन गर्दै ज्ञान तथा सीपको दक्षतामा न्यून भएको अवस्थामा प्रचलित नियमानुसार सेवा प्रदायक बाट समेत सहयोग लिई कार्यक्रम कार्यान्वयन गर्न सकिनेछ ।

२) पानी श्रोत व्यवस्थापन एकीकृत कार्यक्रम

प्राकृतिक रुपमा रहेका महत्वपूर्ण र लोपोन्मुख हुन लागेका पानीका श्रोतहरूको पहिचान र बस्तु स्थितिको विश्लेषण गरी प्राथमिकताका आधारमा स्थानीय तहसँग समेत आवश्यक सहकार्य गरी पानी श्रोतहरूको दिगो संरक्षण तथा व्यवस्थापन गरिनेछ । यस अन्तर्गत तालतलैया, सिमसार, संरक्षण पोखरी, जलभरण संरचना, रनअफ हार्भेस्टिङ ड्याम, पानी मूहान संरक्षण र बहुआयामिक प्रयोग जस्ता क्रियाकलापहरू गर्न सकिने छ ।

कार्यान्वयन प्रक्रिया

- स्थल छनौट
- बस्तु स्थितिको विश्लेषण : अध्ययन अनुसन्धान, अन्तरक्रिया
- सर्भे डिजाईन तथा ल.ई.
- कार्यान्वयन चरण : उपभोक्ता समिति गठन, सम्झौता
- अनुगमन तथा मूल्याङ्कन

जनशक्ति व्यवस्थापन

बृहत् जलाधार व्यवस्थापन कार्यालय अन्तर्गत रहेका मौजुदा जनशक्तिहरूको परिचालन गर्दै ज्ञान तथा सीपको दक्षतामा न्यून भएको अवस्थामा प्रचलित नियमानुसार सेवा प्रदायक बाट समेत सहयोग लिई कार्यक्रम कार्यान्वयन गर्न सकिनेछ ।

३) आकस्मिक प्राकृतिक प्रकोप न्यूनीकरण तथा व्यवस्थापन

प्राकृतिक, मानविय, जलवायु परिवर्तन जस्ता कारणहरूबाट बर्षेनी क्षति पुर्याउने बाढी पहिरो, नदी किनारा कटान तथा अन्य भू स्खलनहरूको असरबाट सिर्जित भएका तथा सम्भाव्य जोखिम क्षेत्रहरूको भू जोखिम न्यूनीकरणको मूल उद्देश्य राखि यो कार्यक्रम तर्जुमा गरिएको हो । यस अन्तर्गत गल्छी पहिरो, खोला किनारा कटान, जोखिमयुक्त बस्तीहरूको संरक्षण, विकासका पूर्वाधारहरूको संरक्षण जस्ता क्रियाकलापहरू सञ्चालन गर्न सकिने छ ।

कार्यान्वयन प्रक्रिया

- स्थल छनौट
- वस्तु स्थितिको विश्लेषण : अध्ययन अनुसन्धान, अन्तरक्रिया
- सर्भे डिजाईन तथा ल.ई.
- कार्यान्वयन चरण : उपभोक्ता समिति गठन, सम्झौता
- अनुगमन तथा मूल्याङ्कन

जनशक्ति व्यवस्थापन

बृहत् जलाधार व्यवस्थापन कार्यालय अन्तर्गत रहेका मौजुदा जनशक्तिहरूको परिचालन गर्दै ज्ञान तथा सीपको दक्षतामा न्यून भएको अवस्थामा प्रचलित नियमानुसार सेवा प्रदायक बाट समेत सहयोग लिई कार्यक्रम कार्यान्वयन गर्न सकिनेछ ।

४) ग्रामिण सडक भू स्खलन/विद्युत जलाशय थिग्रिकरण न्यूनीकरण

ग्रामिण क्षेत्रहरूमा तिब्रतर रूपमा ग्रामिण सडकको पूर्वाधार निर्माणका कार्यहरूले ठूलो परिमाणमा भू स्खलन गराएको कारणले जैविक विविधता, भू उपयोग प्रणाली तथा विविध क्षेत्रमा नकरात्मक असर बढ्दै गईराखेको सन्दर्भमा उक्त कार्यबाट हुनसक्ने न्यूनीकरण गर्नु यस कार्यक्रमको मुख्य उद्देश्य रहेको छ । ग्रामिण सडकको दायाँ बाँया हरित प्रविधिको विकास, गल्छी पहिरो रोकथाम गर्दै एकीकृत जलाधार व्यवस्थापनको माध्यमबाट सडकको वातावरणीय अवस्थाको सुधार गर्दै सडकको आयु र गुणस्तरमा दिगोपन ल्याउन प्रयास गरिनेछ ।

नेपालमा उर्जा क्षेत्रको एक महत्वपूर्ण श्रोतको रूपमा जलविद्युतलाई मानिन्छ । यसले मूलभूत रूपमा जलविद्युत जलाशयको जलाधार क्षेत्रमा हुने वातावरणीय असरहरू जस्तै भू-स्खलन (गल्छी पहिरो), अमानविय/असंतुलित मानविय क्रियाकलापहरू (भू उपयोग, कृषि प्रणाली) लाई व्यवस्थित र संतुलित गर्दै जलविद्युतको लागि पानीको मात्रा र गुणस्तरमा अभिवृद्धि ल्याउनुका साथै जलाशय क्षेत्रको थिग्रिकरण समस्यालाई न्यूनीकरण गर्ने अपेक्षा राखिएको छ । यस अन्तर्गत निम्न क्रियाकलापहरू सञ्चालन गरिनेछ ।

- १) जलाधार क्षेत्र पहिचान , तथ्यांक संकलन तथा जलाधार संरक्षण कार्ययोजना तयारी
- २) गोग्रान छेकबाँध संरचना निर्माण (Sediment loads Trap Structure)
- ३) पहिरो तथा गल्छी उपचार
- ४) ग्रामिण सडक संगै भू संरक्षण तथा हरियाली प्रवर्द्धन
- ५) मुलाधार पहिचान तथा संरक्षण प्याकेज कार्यक्रम
- ६) भलपानी व्यवस्थापन तथा जलाधार संरक्षण पोखरी निर्माण
- ७) कृषि योग्य भूमिको व्यवस्थापन
- ८) कम खर्चिलो तथा वायो इन्जिनियरीङ्ग प्रविधिको प्रवर्द्धन
- ९) संरक्षणमा स्थानीय सरोकारवालाहरुको क्षमता अभिवृद्धि र समन्वयका कार्यहरु

कार्यान्वयन प्रक्रिया

- स्थल छनौट
- वस्तु स्थितिको विश्लेषण : अध्ययन अनुसन्धान, अन्तरक्रिया
- सर्भे डिजाईन तथा ल.ई.
- कार्यान्वयन चरण : उपभोक्ता समिति गठन, सम्झौता
- अनुगमन तथा मूल्याङ्कन

जनशक्ति व्यवस्थापन

बृहत जलाधार व्यवस्थापन कार्यालय अन्तर्गत रहेका मौजुदा जनशक्तिहरुको परिचालन गर्दै ज्ञान तथा सीपको दक्षतामा न्यून भएको अवस्थामा प्रचलित नियमानुसार सेवा प्रदायक बाट समेत सहयोग लिई कार्यक्रम कार्यान्वयन गर्न सकिनेछ ।

५) सिमसार तथा राष्ट्रिय महत्वका पूर्वाधारहरुको संरक्षणमा एकीकृत जलाधार व्यवस्थापन

राष्ट्रिय स्तरमा महत्वपूर्ण रहेका प्राकृतिक तालतलैया तथा सिमसार क्षेत्रहरुको अध्ययन र प्राथमिकताको आधारमा स्थल छनौट गरी सिमसार क्षेत्र व्यवस्थापनको लागि क्रियाकलापहरु सञ्चालन गरिनेछ । तालतलैया तथा सिमसार क्षेत्रहरुमा उपल्लो तटीय क्षेत्रबाट पुग्न जाने सम्भाव्य थिग्रिकरणको असरलाई न्यूनीकरण गरी सिमसार क्षेत्रको वातावरणीय स्वच्छता कायम गर्नु यस कार्यक्रमको मुख्य उद्देश्य रहेको छ । यस अन्तर्गत निम्न कार्यक्रमहरु सञ्चालन गर्न सकिने छ ।

- भू स्खलन रोकथाम (गल्छी/पहिरो)
- तटबन्धन निर्माण
- अध्ययन अनुसन्धान
- वृक्षारोपण
- सरोकारवालाहरूसँग अन्तरक्रिया (तालिम/गोष्ठी)

- संरक्षण समिति गठन तथा शसक्तिकरण

कार्यान्वयन प्रक्रिया

- स्थल छनौट
- वस्तु स्थितिको विश्लेषण : अध्ययन अनुसन्धान, अन्तरक्रिया
- सर्भे डिजाईन तथा ल.ई.
- कार्यान्वयन चरण : उपभोक्ता समिति गठन, सम्झौता
- अनुगमन तथा मूल्याङ्कन

जनशक्ति व्यवस्थापन

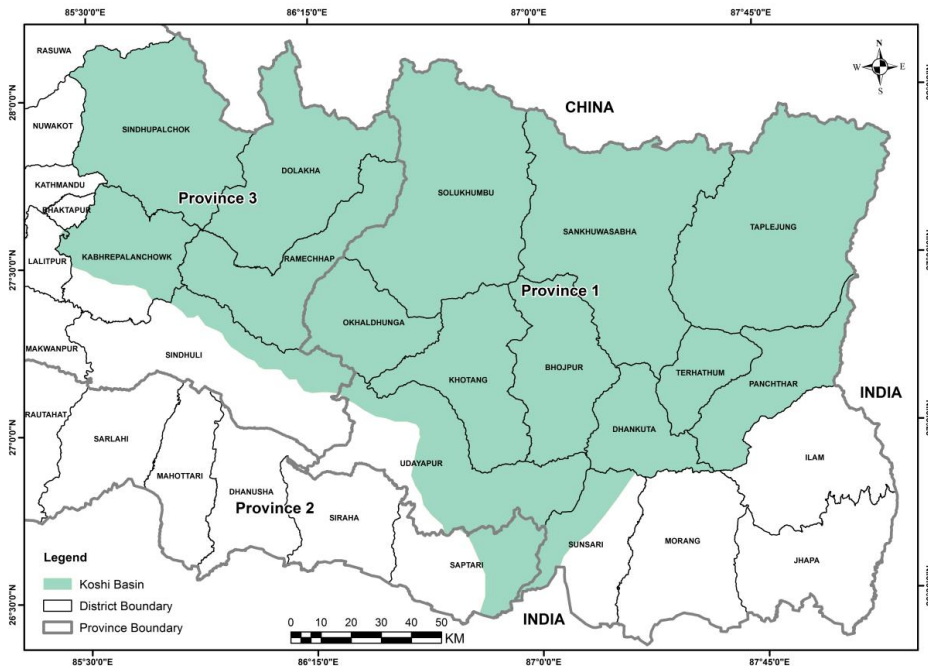
बृहत् जलाधार व्यवस्थापन कार्यालय अन्तर्गत रहेका मौजुदा जनशक्तिहरुको परिचालन गर्दै ज्ञान तथा सीपको दक्षतामा न्यून भएको अवस्थामा प्रचलित नियमानुसार सेवा प्रदायक बाट समेत सहयोग लिई कार्यक्रम कार्यान्वयन गर्नु पर्नेछ ।

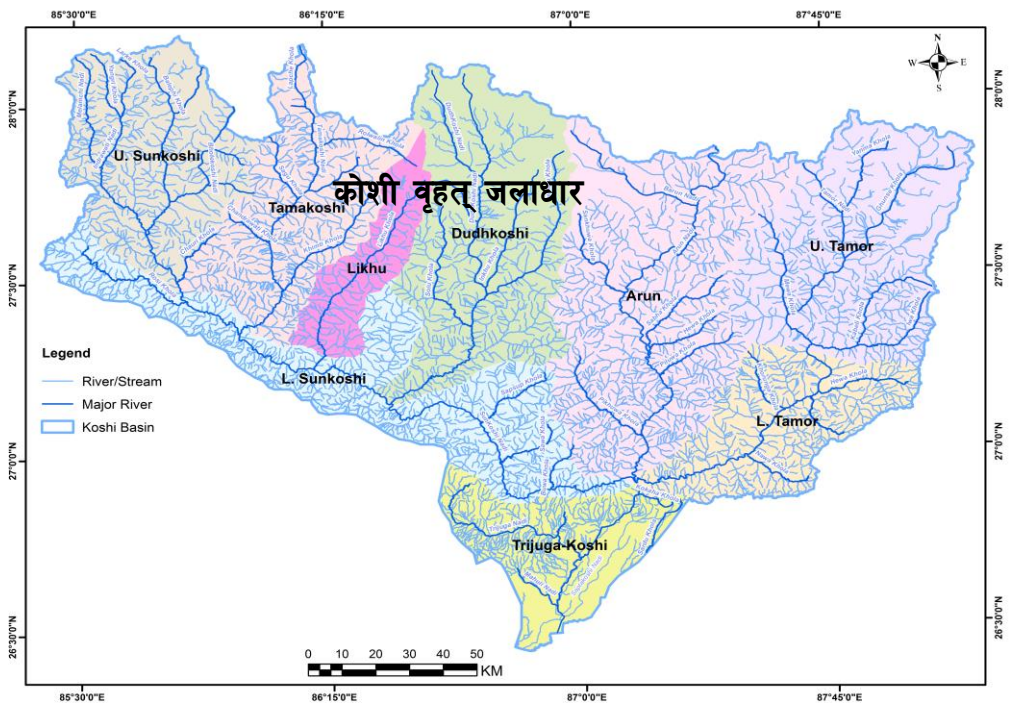
५) अनुसूचीहरु

अनुसूची १ : बृहत् जलाधार क्षेत्रहरुको नक्साङ्कन

अनुसूची २ : संगठन संरचना

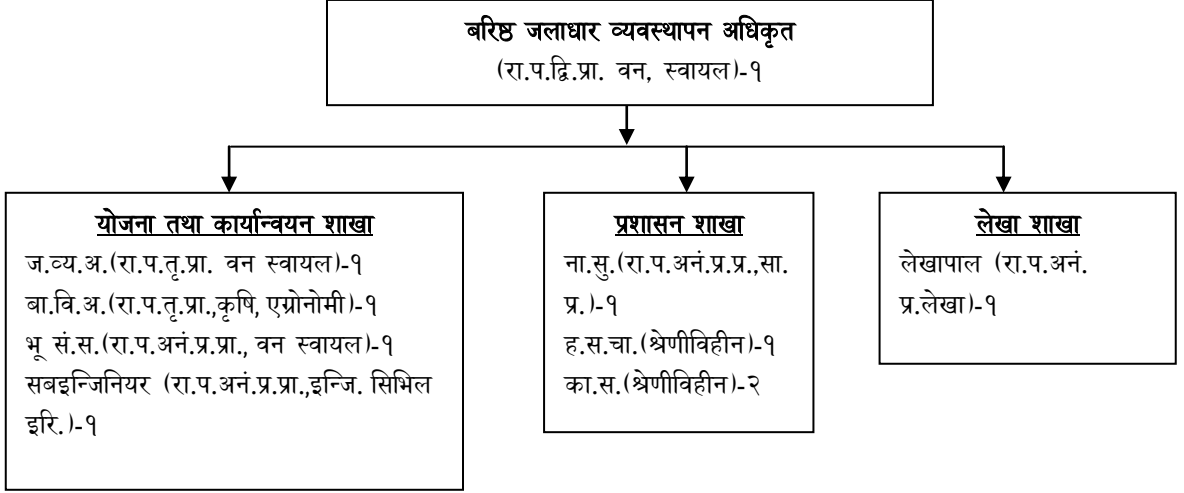
अनुसूची - १ : बृहत् जलाधार क्षेत्रहरुको नक्साङ्कन





अनुसूची २ संगठन संरचना

नेपाल सरकार
वन तथा वातावरण मन्त्रालय
वन तथा भू संरक्षण विभाग
जलाधार तथा पहिरो व्यवस्थापन महाशाखा
कोशी वृहत् जलाधार व्यवस्थापन कार्यालय (उदयपुर, गाईघाट)को



क्र.स.	पद	श्रेणी	सेवा	समूह	प्रस्तावित दरबन्दी
१	बरिष्ठ जलाधार व्यवस्थापन अधिकृत	रा. प. द्वि. प्रा.	वन	स्वायल एण्ड वा.क.	१
२	जलाधार व्यवस्थापन अधिकृत	रा. प. तृ.प्रा.	वन	स्वायल एण्ड वा.क.	१
३	बाली विकास अधिकृत	रा. प. तृ.प्रा.	कृषि	एग्रोनोमी	१
४	भू संरक्षण सहायक	रा. प. अनं. प्र.प्रा.	वन	स्वायल	१
५	सब इन्जिनियर	रा. प. अनं. प्र.	इन्जि	सिभिल, इरि.	१
६	ना.सु.	रा. प. अनं. प्र.	प्रशासन	प्रशासन	१
७	लेखापाल	रा. प. अनं. प्र.	प्रशासन	लेखा	१
८	ह.स.चा.	श्रेणी विहिन			१
९	कार्यालय सहयोगी	श्रेणी विहिन			२
				जम्मा	१०